

黄色斑；亚外缘具清晰新月形或三角形黑色斑列；外缘带褐色；翅基及内缘区黑色，有时甚至使后翅面大部分呈暗色。翅反面与正面相似。

雄性外生殖器的背兜不太发达。1对爪形突粗而短，末端尖；基部较宽，相互远离。尾突膜质具毛。抱器瓣基部阔，端半部略呈半椭圆形；抱器腹短宽；内突从抱器瓣基部伸出，长角状，边缘具小齿。阳茎端基环长“V”形；囊形突不太明显；阳茎细长，基部宽。

分布 新疆、云南、西藏；克什米尔，锡金。

中国亚种与分布

爱珂绢蝶祁连山亚种 *Parnassius acco tulaishani* Schulte, 1992

Parnassius przewalskii tulaishani Schulte, 1992, Nachr Entomol. Ver. Apollo, 13(2a):166.

分布：甘肃祁连山西部。

爱珂绢蝶青海湖亚种 *Parnassius acco rosei* Schulte, 1992

Parnassius przewalskii rosei Schulte, 1992, Nachr Entomol. Ver. Apollo, 13(2a):170.

分布：青海青海湖附近。

爱珂绢蝶柴达木亚种 *Parnassius acco humboldti* Pierrat et Porion, 1988

Parnassius przewalskii humboldti Pierrat et Porion, 1988, Bull. Soc. Sci. Nat., No. 59: 1.

分布：青海柴达木山。

爱珂绢蝶唐古拉亚种 *Parnassius acco vairocanus* Shinkal, 1992

Parnassius acco vairocanus Shinkal, 1992, Gekkan-Mushi, No. 257: 7.

分布：西藏唐古拉山、云南。

爱珂绢蝶北拉萨亚种 *Parnassius acco rosea* Weiss et Michel, 1989

Parnassius acco rosea Weiss et Michel, 1989, Bull. Soc. Sci. nat., No. 61: 13.

分布：西藏拉萨北面。

爱珂绢蝶南拉萨亚种 *Parnassius acco goergneri* Weiss et Michel, 1989

Parnassius acco goergneri Weiss et Michel, 1989, Bull. Soc. Sci. nat., No. 61: 13.

分布：西藏拉萨南面。

普氏绢蝶 *Parnassius przewalskii* Alpheraky, 1887 (图 158, 图版 VII: 15)

Parnassius przewalskii Alpheraky, 1887, In Romanoff, Mem. Lep., 3: 403.

形态 翅展 50 mm 左右。翅淡黄色，翅脉深黄。前翅中室中部与端部各有 1 个大黑斑；中室端外有 2 个、后缘中部有 1 个镶黑边的橘红色斑（前缘斑）；亚外缘带及外缘带黑色。后翅前缘基部、中部和翅中央各有 1 个镶黑边的橘黄色斑；近顶角有 1 个略呈波状的大黑斑；亚外缘有 4 个镶黑边的蓝斑列；外缘带窄；翅基及内缘区黑色，有时甚至使后翅翅面大部分呈暗色。翅反面与正面相似，但色稍浅。

雄性外生殖器的背兜不太发达。1对爪形突粗而短，末端尖；基部较宽，相互远

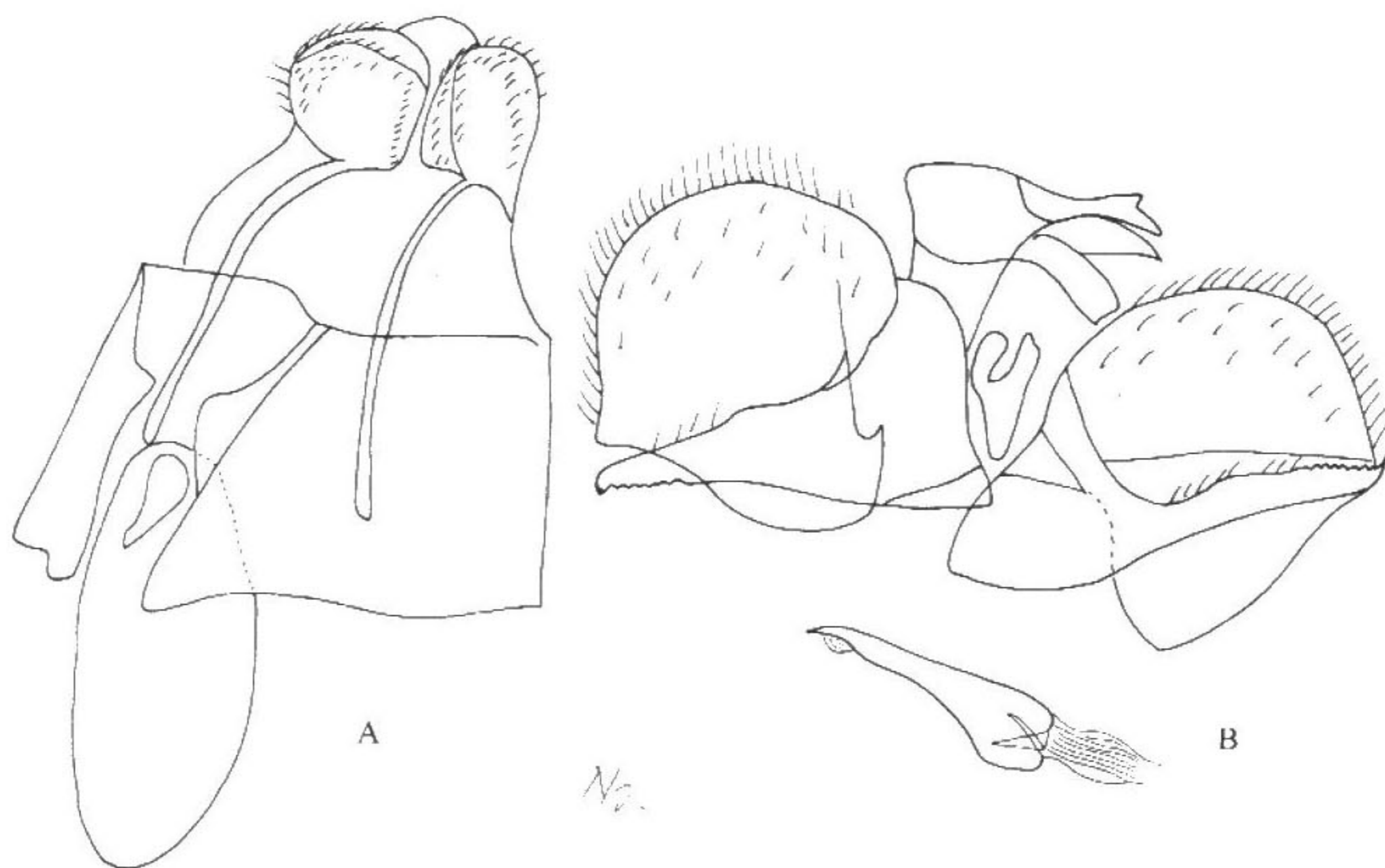


图 158 普氏绢蝶 *Parnassius przewalskii* 的外生殖器

A. 雌性外生殖器; B. 雄性外生殖器

离。尾突膜质具毛。抱器瓣基部阔，略呈方形，但端背角宽圆；抱器腹短而窄；内突从抱器瓣基部伸出，长角状，边缘具小齿，末端呈小钩状。阳茎端基环“Y”形；囊形突不太明显；阳茎短，约与抱器瓣等长，基部宽，端部尖削。

雌性外生殖器的产卵瓣半圆形，具鬃；后表皮突粗长，末端钝；前阴片片形；后阴片宽叶形；囊导管与交配囊难于区分。

分布 新疆、青海、四川、西藏。

中国亚种与分布

普氏绢蝶指名亚种 *Parnassius przewalskii przewalskii* Alpheraky, 1887

分布：西藏布尔汗布山。

普氏绢蝶鄂陵亚种 *Parnassius przewalskii yvonne* (Eisner, 1959)

Tadumia yvonne Eisner, 1959, Zool. Meded., 36(10):171.

分布：青海鄂陵。

普氏绢蝶昆仑亚种 *Parnassius przewalskii liae* Huang et Murayama, 1989

Tadumia przewalskii liae Huang et Murayama, 1989, Nat. Ins., 24(4):31.

分布：新疆东昆仑山。

巴裔绢蝶 *Parnassius baileyi* South, 1913

Parnassius baileyi South, 1913, J. Bombay nat. Hist. Soc., 22(4):362.